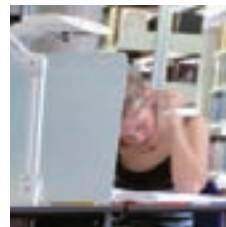




# 유저 가이드

## SAGE Journals Online

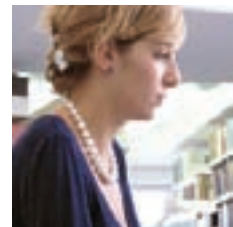


### 검색을 통한 내비게이션

초기 검색을 실행한 후 결과물의 링크를 클릭할 수 있습니다. 검색 결과는 액세스 등급(즉, 기관, 회원 또는 개인 구독자)에 따라 달라집니다. 사용할 수 있는 링크에는 **Abstract, Full Text (HTML), Full Text (PDF), References, Table of Contents** 및 **MatchMaker**가 포함됩니다.

**MatchMaker** 링크를 클릭함으로써 검색 결과를 더 세밀하게 할 수 있습니다. 이 기능은 각 **Topic Name**의 왼쪽에 있는 흑백 스케일 바를 클릭함으로써 결과에 대한 각 주제의 가중치를 조절할 수 있도록 합니다. 새로운 결과를 얻으려면 **match on changed MatchMaker pattern**을 클릭합니다.

IP 인식을 통하여 도서관 구독분으로서 이용자는 자동으로 **Full-Text**와 **Reference**에 액세스할 수 있습니다. 경우에 따라서는 개인도 회원 가입 또는 개별 가입을 통하여 아티클에 액세스할 수 있으며 미리 정의된 이용자 이름과 패스워드를 이용한 로그인이 요구될 수 있습니다. 아티클에 액세스할 수 없는 경우 원문의 액세스를 원하는 이용자는 **Purchase Short Term Access**를 사용할 수 있습니다.



### 와일드카드, 대문자화 및 구두점

단어의 일부분으로 시작하는 단어를 검색하거나 우물라우트(ü)나 액센트(ê)같이 영문자가 아닌 단어 앞에서 잘라내기를 할 때 와일드카드(\*)를 사용합니다. 와일드카드는 단어의 끝에서만 사용할 수 있습니다.

검색 시에는 대소문자를 구분하지 않습니다. 구두점은 검색되지 않으며 공백으로 처리됩니다. 예외로는 괄호 '()', 별표(또는 와일드카드) "\*" 그리고 저자명에서 하이픈 '-'의 사용이 있습니다. 검색 용어가 (하이픈 '-'이나 더하기 기호 '+')같은 구두점을 포함한다면 검색 시에 적절한 문자 배치가 되도록 전체 단어를 인용부호 내에 두십시오. (i.e., "Ca<sup>2+</sup>-activated K<sup>+</sup>").

### 검색어 강조

검색어는 검색 결과에서 원문과 초록을 볼 때뿐만 아니라 검색 결과를 표시할 때에도 굵은 문자로 강조됩니다.



<http://online.sagepub.com>

### 관리자 친화적인 기능

- SAGE Journals Online 인터페이스의 자관별 브랜딩 가능
- 친숙한 HighWire 플랫폼, 구독 및 비구독 콘텐츠에 대한 관리 도구
- COUNTER호환 이용통계 보고서
- HTML 형식 보기 및 탭으로 구분된 파일 다운로드 옵션의 이용자 친화적인 이용통계
- 비구독 SAGE 저널에 대한 Pay-per-view 구독옵션
- 구독한 콘텐츠에 대한 영구 접속
- 1999년까지의 백파일 액세스
- OpenURL 호환
- 복합(전자 액세스+인쇄), 전자 액세스, 인쇄 전용, 백파일 구독 및 구입 그리고 SAGE Full-Text Collection을 포함한 기관 구독 옵션
- 새로워지고 향상된 도움말 기능
- SAGE Journals Online에서 모든 SAGE 저널 콘텐츠의 액세스 가능



#### SAGE Publications, Inc.

2455 Teller Road  
Thousand Oaks, California 91320 USA  
Phone: 805-499-9774 • Fax: 805-499-0871  
Email: [journals@sagepub.com](mailto:journals@sagepub.com)  
Website: [www.sagepub.com](http://www.sagepub.com)

#### SAGE Publications, Ltd.

1 Oliver's Yard  
55 City Road  
London EC1Y 1SP, UK  
Phone: +44 (0)20 7324 8500 • Fax: +44 (0)20 7324 8600  
Email: [subscriptions@sagepub.co.uk](mailto:subscriptions@sagepub.co.uk)  
Website: [www.sagepub.co.uk](http://www.sagepub.co.uk)

#### SAGE Publications, Asia-Pacific Pte. Ltd.

33 Pekin Street #02-01  
Far East Square  
Singapore 048763  
Tel: +65-62201800 • Fax: +65-64381008  
HP: +65-98383720  
Email: [rosalia.garcia@sagepub.co.uk](mailto:rosalia.garcia@sagepub.co.uk)  
Website: [www.sagepublications.com](http://www.sagepublications.com)

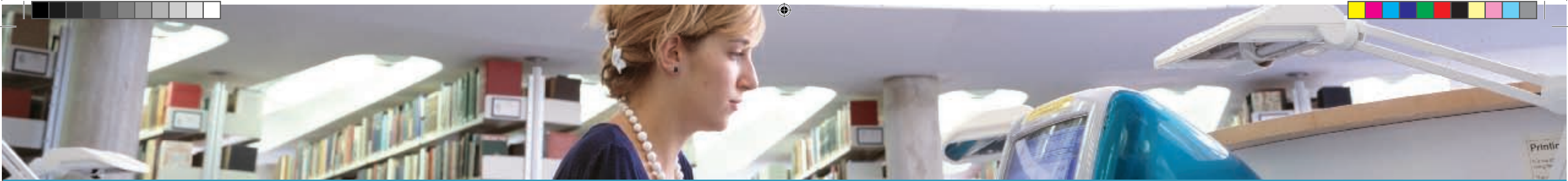


SAGE의 온라인 저널 플랫폼인 **SAGE Journals Online**은 특정 연구분야에 중요한 **Peer Reviewed**저널의 아티클을 찾을 수 있도록 개별 저널 제목, 관련 백파일 및 **SAGE Full-Text Collection**의 검색을 가능하게 합니다.



<http://online.sagepub.com>

여러분이 원하는 콘텐츠, 여러분이 필요로 하는 편리함



## 시작하기

SAGE Journals Online 홈페이지(<http://online.sagepub.com>)로 이동하여 개인 프로파일을 만들기 위해 **Register/Sign In via User Name/Password** 링크를 클릭합니다. 또는 **My Tools** 탭을 눌러 페이지에 표시된 옵션을 선택할 수 있습니다(**Alerts, Saved Citations/Saved Searches, My Favorite Journals, Manage My Account** 등). 이 과정은 시간이 짧게 걸리고 목차, 키워드 및 저자에 대한 개별화된 **Alerting** 기능을 자유로이 생성할 수 있으며(**Alerts**), 가능한 검색 대상 **Favorite Journal** 목록을 관리하며(**My Favorite Journals**) 이전 검색어 및 저장된 인용문을 액세스할 수 있도록 합니다(**Saved Citations** 및 **Saved Searches**).



## 빠른 검색

SAGE Journals Online 홈페이지(<http://online.sagepub.com>)에서 키워드나 저자 정보를 조건 항목에 입력하고 **Quick Search** 버튼을 클릭함으로써 원문에 대한 빠른 검색을 실행할 수 있습니다. 빠른 검색은 각 저널의 홈페이지 및 **SAGE Full-Text Collections**에 걸쳐 실행할 수도 있습니다.

## 고급 검색

이 기능은 100개 이상의 검색어로 복잡한 분야별 불리안 검색을 생성할 수 있도록 합니다. 불리안 검색 시스템은 검색어의 결합에 기초한 검색 질의를 생성합니다. 검색어와 불리안 연산자 **AND, OR** 및 **NOT**을 이용하여 이들의 논리적 관계를 지정합니다. 불리안 연산자를 이용하여 원하는 대로 용어를 포함하거나 제외하면서 여러 용어를 입력할 수 있습니다. 하나의 검색 상자에 입력된 여러 용어는 정확한 구문으로 취급됩니다. 각 검색어 행에 이 검색어에 대한 검색 분야를 한정하도록 지정할 수 있습니다. 검색 결과는 지정 검색 파라미터와 일치하는 모든 기사를 표시합니다.

**SAGE Full-Text Collections에 가입한 학회 사용자에게는 다음과 같은 추가적인 브라우저 옵션이 가능합니다.**

**저자별 브라우저/검색:** SAGE 논문을 저자별로 브라우즈하거나 검색하며 해당 저자의 기사를 찾기 위해 저자명으로 검색 질의를 만듭니다.

아티클에 속련되게 부여된 서술자를 브라우즈하거나 검색합니다.

**서술자별 브라우저/검색:** 특정 주제분야 내의 기사를 찾기 위해 SAGE

**색인별 브라우저/검색:** 특정 학문이나 주제 분야의 기사를 찾기 위해 **Collection**의 분류법에서 아티클에 대한 색인어를 브라우즈하거나 검색합니다.

## SAGE Journals Online의 고급 검색 방법:

검색 항목	아티클 찾는법	예
제목	아티클의 전체 제목 또는 제목의 일부를 입력.	<ul style="list-style-type: none"> <li>Teacher Work Group Effectiveness</li> <li>Teacher Assessment</li> </ul>
저자	박스마다 하나의 저자명을 입력. 성이 주요 식별자이며 이름은 선택사항으로 성 다음에 입력할 수 있습니다. 영문 A-Z의 알파벳이 아닌 문자는 검색할 수 없으며 발음 표시 없는 글자로 대체될 수 있습니다.	<ul style="list-style-type: none"> <li>Wilson or Wilson JM</li> <li>Mendez (for Méndez)</li> </ul>
초록	아티클 초록이나 제목에 있는 용어나 구문을 입력.	<ul style="list-style-type: none"> <li>K-12 Education</li> <li>High School or Secondary</li> </ul>
원문	아티클의 원문에 있는 용어나 구문을 입력.	<ul style="list-style-type: none"> <li>Mathematics and Instruction</li> <li>Foreign Language Learning</li> </ul>
키워드	저자가 아티클에 지정한 키워드를 입력.	<ul style="list-style-type: none"> <li>Instructional Leadership</li> <li>Achievement</li> </ul>
참고 문헌	아티클의 참고 문헌 부분에 있는 정보를 입력.	<ul style="list-style-type: none"> <li>Urban Education</li> <li>Cooper, B</li> </ul>
소속	저자가 속한 기관명의 전체 또는 일부를 입력.	<ul style="list-style-type: none"> <li>Rossier School of Education</li> <li>Stanford</li> </ul>
DOI	아티클 DOI 전체를 입력.	10.1177/1469787406064749
저널명	저널 제목 전체 또는 일부를 입력. 저널 사이트에서 고급 검색 페이지로 이동하였다면 이 항목에 대하여 저널명은 자동으로 입력됩니다. 저널명이 변경된 경우 저널명 검색은 (변경된 이름에 관계없이) 해당 저널의 전체 권에서 논문을 표시합니다.	<ul style="list-style-type: none"> <li>Educational Policy</li> <li>Education</li> </ul>
ISSN	아티클이 실린 출판 또는 온라인 저널의 ISSN을 입력.	0255-7614
권	아티클이 실린 저널의 권 번호를 입력. 검색 범위를 좁히기 위해 호/첫페이지번호/년도와 함께 사용합니다.	32
호	아티클이 실린 저널의 호 번호를 입력. 검색 범위를 좁히기 위해 권/첫페이지번호/년도와 함께 사용합니다.	4
첫 페이지	아티클의 첫 페이지 번호를 입력. 검색 범위를 좁히기 위해 권/호/년도와 함께 사용합니다.	369
연도	아티클 발행 연도를 입력. 검색 범위를 좁히기 위해 권/호/첫 페이지 번호와 함께 사용합니다.	2004



고급 검색 페이지

## 결과내 검색

검색 결과를 특정 저널에 한정시키기 위해 이 옵션을 사용할 수 있습니다. 기본 옵션은 **All SAGE Content**이며 도서관 구독기관에 한해 **SAGE Full-Text Collections**를 포함합니다. 검색 결과를 (개별 사용자 이름과 패스워드로 로그인하였으면) **My Favorite Journals**나 (인증된 사용자로 인지되면) **SAGE Content Available to Me**로 한정하도록 선택할 수도 있습니다. 옵션을 선택하고 전체 목록에서 원하는 저널을 표시함으로써 검색 결과를 **SAGE Journals Online** 내의 특정 저널로 한정시킬 수도 있습니다.

## 검색일자 범위

풀다운 메뉴에서 시작 및 종료년월을 선택함으로써 검색 결과를 특정 일자 범위로 한정시킬 수 있습니다. 일자 범위 메뉴에서 가장 빠른 일자는 **SAGE** 저널에 발표된 내용의 가장 빠른 일자를 나타냅니다. 가장 빠른 내용의 일자는 저널에 따라 다를 수 있습니다. 저널에 대한 온라인 내용의 전체 범위는 해당 저널의 **Archive** 페이지에서 찾을 수 있습니다.

## 검색결과 배열 형식

검색 결과는 표준 형식이나 압축 형식으로 표시할 수 있습니다. 표준 형식은 해당 아티클이 실린 저널의 표지 사진, 전체 아티클 제목, 전체 저자명 및 검색어와 관련된 추가 문맥상 정보를 표시합니다. 압축 형식은 추가적인 검색결과 기능이나 저널 표지 사진 없이 인용논문의 일부 보기입니다.

페이지당 10에서 80개의 결과를 표시할 수 있으며 관련성이나 일자 순서(즉, '가장 최근')를 지정할 수 있습니다. 관련도는 검색어를 가장 많이 포함한 아티클을 앞에 둡니다. 제목 및/또는 초록에 검색어를 포함하는 아티클은 검색어를 원문에만 포함한 아티클 앞에 표시됩니다. 일자는 역순으로 표시됩니다.

## 브라우저

**제목별 저널:** 알파벳 순으로 SAGE의 전체 저널 포트폴리오를 봅니다. 관심있는 제목을 클릭하면 해당 저널의 홈페이지로 이동합니다. **SAGE Full-Text Collections**을 구독하는 기관 이용자에게는 추가적인 보기 옵션이 가능합니다.

**분야별 아티클:** 관심 주제와 일치하는 논문을 검색하기 위해 고급 분류법을 사용합니다. 인문과학, 생명과학, 의학, 물리학 및 사회과학의 다섯 개의 주요 분야 내의 하위 학문을 클릭합니다.